



**EKO-CONSULT**

33-300 Nowy Sącz ul. Osiedlowa 13B/1 tel. 0 608 036 393 REGON 120216098 NIP 734-272-22-14

e-mail: [biuro@eko-consult.pl](mailto:biuro@eko-consult.pl)

Ekspertyza przyrodnicza w zakresie występowania gatunków i obszarów objętych ochroną prawną,  
cennych bądź rzadkich na terenie mostu Grunwaldzkiego w Krakowie oraz w jego otoczeniu  
w związku z planowaną realizacją zadania pn.:

**„Remont mostu przez rzekę Wisłę w ciągu ul. Dietla (Most Grunwaldzki) w  
Krakowie”.**

**Autor:**



PODPIS ZAUFANY

MARCIN TADEUSZ  
DEKER

07.02.2025 11:41:25 [GMT+1]

Dokument podpisany elektronicznie  
podpisem zaufanym

**EKO-CONSULT**

**Marcin Deker**

33-300 Nowy Sącz, ul. Osiedlowa 13B

tel. 608 03 63 93

NIP 7342722214 REGON 120216098

*Marcin Deker*

**Nowy Sącz, 07 luty 2025 r.**

## **Spis treści**

<b>1. Podstawa prawna i zakres ekspertyzy. ....</b>	<b>3</b>
<b>2. Lokalizacja i opis miejsca ekspertyzy. ....</b>	<b>3</b>
<b>3. Metodyka. ....</b>	<b>4</b>
<b>4. Wyniki obserwacji.....</b>	<b>5</b>
<b>5. Dokumentacja fotograficzna obiektu.....</b>	<b>6</b>
<b>6. Wnioski.....</b>	<b>25</b>
<b>7. Zalecenia. ....</b>	<b>25</b>
<b>8. Literatura.....</b>	<b>26</b>

## **1. Podstawa prawna i zakres ekspertyzy.**

Inwentaryzacja została wykonana w związku z planowanym remontem mostu przez rzekę Wisłę w ciągu ul. Dietla (Most Grunwaldzki) w Krakowie. Biorąc pod uwagę charakter terenu, głównym celem inwentaryzacji było stwierdzenie obecności, gniazd, noclegowisk lub miejsc zgromadzenia migrujących ptaków oraz ewentualnego występowania nietoperzy w przedmiotowym obiekcie. Dodatkowo dokonano ogólnego przeglądu terenu przedsięwzięcia oraz jego otoczenia na okoliczność występowania gatunków chronionych, cennych lub rzadkich.

Regulacje dotyczące ochrony gatunkowej wynikają z:

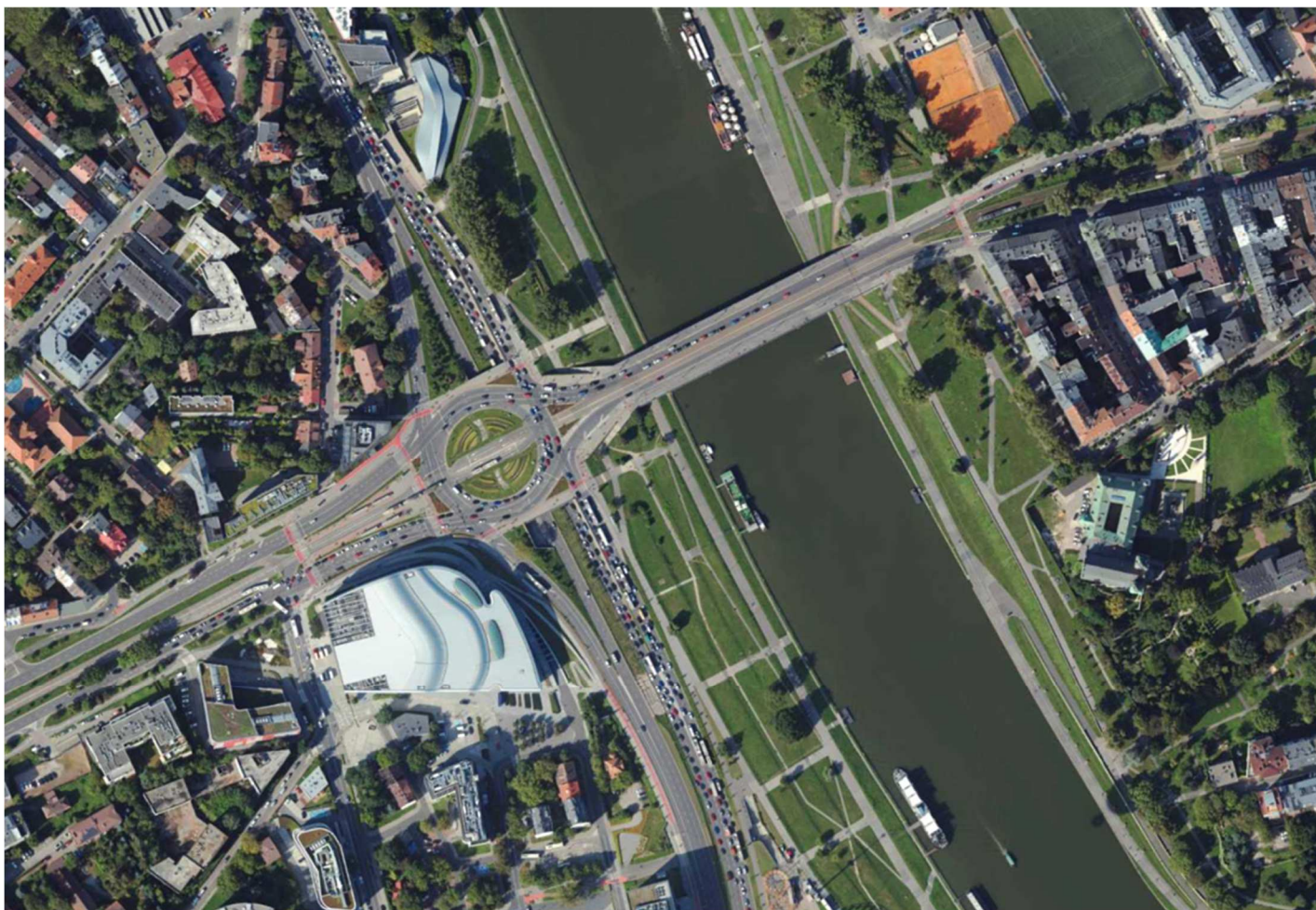
- Ustawa z dnia 16 kwietnia 2004 r. o ochronie przyrody (Dz.U.2004 nr 92 poz. 880).
- Rozporządzenie Ministra Środowiska z dnia 16 grudnia 2016 r. w sprawie ochrony gatunkowej zwierząt (Dz.U. 2016 poz. 2183).
- Rozporządzenie Ministra Środowiska z dnia 9 października 2014 r. w sprawie ochrony gatunkowej roślin (Dz.U. 2014 poz. 1409).

## **2. Lokalizacja i opis miejsca ekspertyzy.**

Most Grunwaldzki zlokalizowany jest w ciągu ul. Dietla, która jest jedną z głównych arterii komunikacyjnych w centrum miasta Krakowa. Otoczenie jest intensywnie wykorzystywane przez człowieka, zabudowane, przekształcone i nie nosi nawet śladów naturalnego charakteru. W bezpośrednim sąsiedztwie nie występują tereny zielone dogodne dla bytowania dziko żyjących zwierząt.

**Zakres planowanych prac:**

Planowany jest remont nawierzchni mostu, chodnika, torowiska oraz wymiany przewodów trakcyjnych od ul. Skwerowej do ul. Kordeckiego.



***Rys. nr. 1. Most Grunwaldzki wraz z otoczeniem na wycinku ortofotomapy.***

### **3. Metodyka.**

Ekspertyzę przeprowadzono zgodnie z obowiązującymi standardami i metodyka pracy przyrodnika. Termin badań z przyrodniczego punktu widzenia nie był dogodny jednak biorąc pod uwagę charakter terenu zasadnym było dokonanie kontroli w tym terminie, aby nie wstrzymywać potrzebnej dla miasta inwestycji. Występowanie zwierząt i roślin cennych, rzadkich, objętych ochroną prawną w tak przekształconym i intensywnie wykorzystywanym przez człowieka środowisku jest mało prawdopodobne.

Dokonano lustracji terenowej na obiekcie przewidzianym do remontu oraz w jego otoczeniu. Konstrukcję mostu sprawdzono pod kątem możliwego zasiedlenia przez zwierzęta, w szczególności przez ptaki. Sprawdzone wszystkie typowe miejsca gniazdowania ptaków na okoliczność występowania miejsc ich stałego bytowania. Wykorzystano lornetki, aparat fotograficzny. Wykonano dokumentację fotograficzną. W celu sprawdzenia obecności

nietoperzy posłużono się dodatkowo specjalistycznym detektorem ultradźwięków jednak pora roku nie była dogodna dla potwierdzenia ich obecności – występowanie zimowych schronień nietoperzy na przedmiotowym moście jest bardzo mało prawdopodobne.

Badania i obserwacje wykonano w pierwszym tygodniu lutego 2025 r. przy słonecznej pogodzie i dodatniej temperaturze. Teren nie był pokryty śniegiem, warunki pogodowe były bardziej wiosenne niż zimowe. Termin obserwacji nie obejmował okresu lęgowego jednak skoncentrowano się na poszukiwaniu śladów bytowania ptaków z zeszłego sezonu.

#### **4. Wyniki obserwacji.**

Bulwary nad Wisłą są miejscem bytowania jedynie gatunków wybitnie synantropijnych najliczniej reprezentowanych przez ptaki takie jak gołąb, sroka, kawka, wrona. W korycie Wisły występują mewy, łabędzie, kaczki. Analizowany teren nie jest predysponowany do stałego bytowania zwierząt. Jedynymi gatunkami jakie są w stanie wykorzystywać go jako miejsce stałego bytowania są gołębie miejskie (*Columba livia forma urbana*). Ich obecność została potwierdzona na obiekcie mostowym. Liczne zabezpieczenia zastosowane na filarach mostu świadczą o próbach wykorzystania go jako miejsca rozrodu gołębi. Pod mostem występują miejsca z dużą ilością odchodów pozostawionych przez gołębie a siatki zabezpieczające, kolce uniemożliwiające siadanie ptaków świadczą o licznych próbach powstrzymania gołębi przed zakładaniem gniazd i przesiadywaniem na filarach mostu. Na moście rozciągnięte są żółte proporce z symbolem ptaków w celu odstraszenia ich od siadania na linii trakcyjnej oraz zapobiegające kolizją ptaków migrujących/przelatujących wzdłuż koryta Wisły z siecią trakcyjną linii tramwajowej.

Obecności nietoperzy oraz śladów ich bytowania nie stwierdzono. Brak guana na filarach mostu świadczy o niewykorzystywaniu go w okresie letnim nawet na tymczasowe schronienia. Duże wibracje od ruchu drogowego i tramwajowego na pewno skutecznie odstraszały wszystkie bardziej wrażliwe gatunki zwierząt od bytowania w tym obszarze. Skontrolowano wszystkie typowe zakamarki i szczeliny dostępne do sprawdzenia na moście i nie stwierdzono żadnych śladów bytowania nietoperzy.

Otoczenie mostu stanowi teren przekształcony przez człowieka („Bulwary Wiślane”), betonowe chodniki, asfaltowa jezdnia, zieleń urządzona o znikomych walorach przyrodniczych pielęgnowana i zasadzona w celu poprawy walorów estetycznych otoczenia. Nie stwierdzono



występowania roślin cennych pod względem przyrodniczym, rzadkich lub objętych ochroną prawną.

Biorąc pod uwagę charakter terenu oraz skalę i charakter planowanych prac, należy stwierdzić, że nie powodują one żadnego zagrożenia dla środowiska przyrodniczego w na terenie i w otoczeniu przedmiotowego obiektu, ponieważ nie ma tu żadnych cennych walorów przyrodniczych. Remont może jedynie oddziaływać negatywnie na gołębie miejskie, które w wyniku prowadzonych prac mogą być okresowo płoszone. Nie jest to jednak gatunek podlegający ochronie prawnej a liczne zabezpieczenia świadczą o próbach pozbycia się gołębi z filarów mostu. Gołębie miejskie podlegają przepisom ogólnym dotyczącym humanitarnego traktowania zwierząt, wynikającym z ustawy o ochronie zwierząt. Oznacza to, że nie wolno ich celowo krzywdzić, zabijać bez uzasadnionej przyczyny ani zadawać im cierpienia. Planowany remont mostu i linii trakcyjnej nie stworzy żadnych zagrożeń dla gołębi, które mogły by spowodować ich śmierć, cierpienie czy też sprawić im krzywdę.

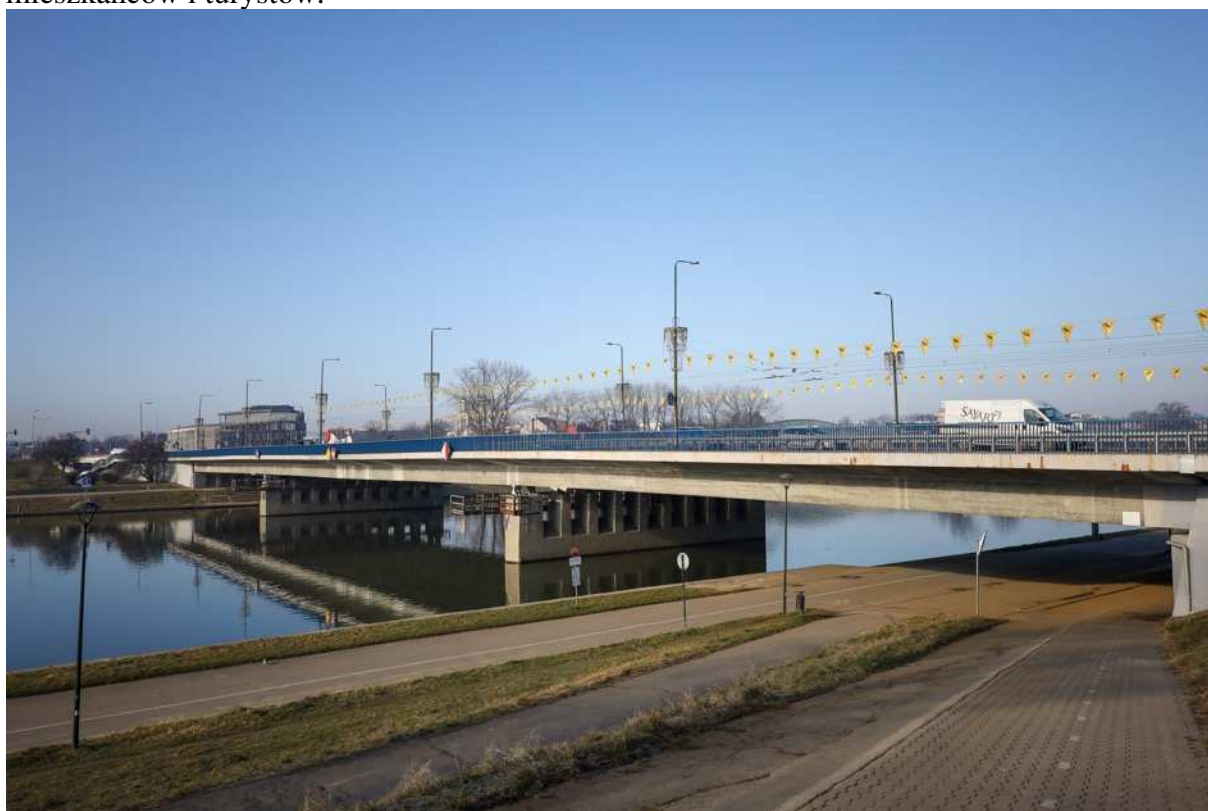
## 5. Dokumentacja fotograficzna obiektu.



Fot. 1. Widok ogólny na Most Grunwaldzki



Fot. 2. Pod mostem przebiegają ciągi piesze wzdłuż Wisły licznie uczęszczane przez mieszkańców i turystów.



Fot. 3. Widok na most i najbliższe otoczenie.





Fot. 4. Ze szczególną starannością skontrolowano teren pod mostem i jego konstrukcję.



Fot. 5. W otoczeniu bezpośrednim mostu przebywały gołębie miejskie.





Fot. 6. Liczne zabezpieczenia przed gniazdowaniem i przesiadywaniem gołębi stwierdzono na filarach mostu.



Fot. 7. Siatki zabezpieczające przed gołębiami oraz ślady odchodów gołębi.



Fot. 8. Zabezpieczenia przed gołębiami pokrywały praktyczne cale filary wzdłuż ciągów pieszych.



Fot. 9. Od spodu konstrukcja mostu nie posiadała żadnych śladów gniazd – np. gniazd języków, jaskółek, które mogą gniazdować w takich miejscach.





Fot. 10. Konstrukcja mostu wolna od gniazd.



Fot. 11. Otoczenie mostu bardzo ubogie pod względem przyrodniczym – nisko koszone trawniki i pojedyncze drzewa (na zdjęciu najbliższej mostu – wierzba).

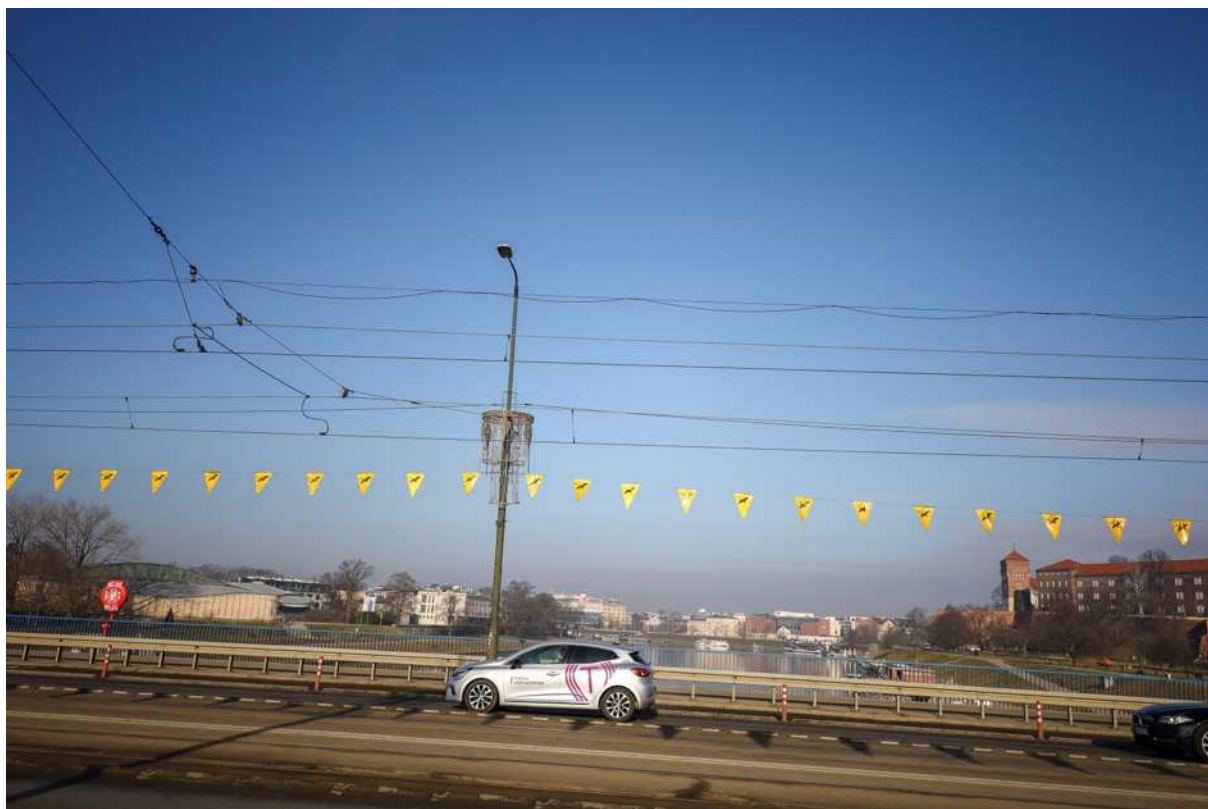


Fot. 12. Gołębie przesiadujące na filarach gdzie brak jest zabezpieczeń przed ich przesiadywaniem.



Fot. 13. Widok na jezdnię – brak jakichkolwiek oznak środowiska przyrodniczego.





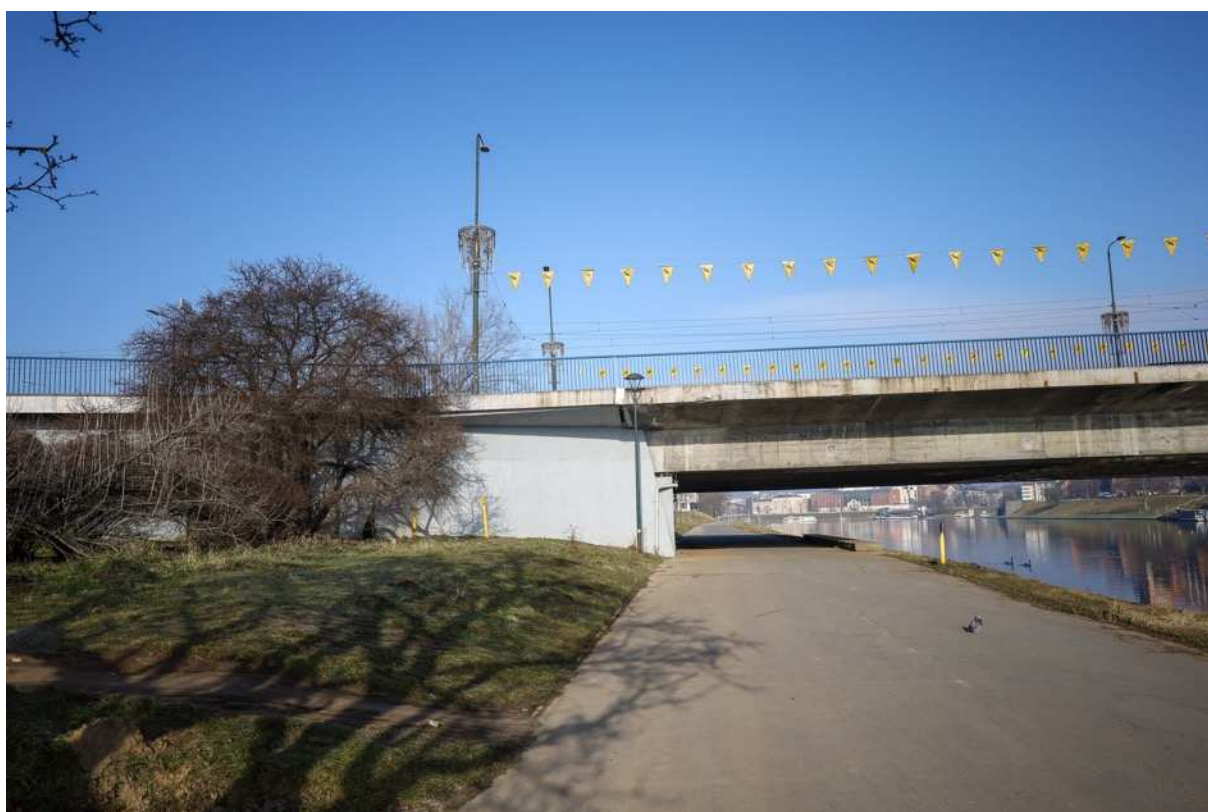
Fot. 14. Rozwieszone proporce w celu wyeliminowania kolizji ptaków z linią trakcyjną tramwajów.



Fot. 15. Otoczenie mostu – zielenć urządzona, gatunki ozdobne.



Fot. 16. Rondo Grunwaldzkie.



Fot. 17. Gołębie na alejkach spacerowych.





Fot. 18. Przeływająca para łabędzi.



Fot. 19. Obie strony mostu zabezpieczone przy filarach na przyczółkach przed przesiadywaniem i gniazdowaniem gołębi.



Fot. 20. Szata roślinna posiada jedynie walory estetyczne – brak większej wartości przyrodniczej.



Fot. 21. Na konstrukcji mostu brak śladów gniazdowania ptaków.

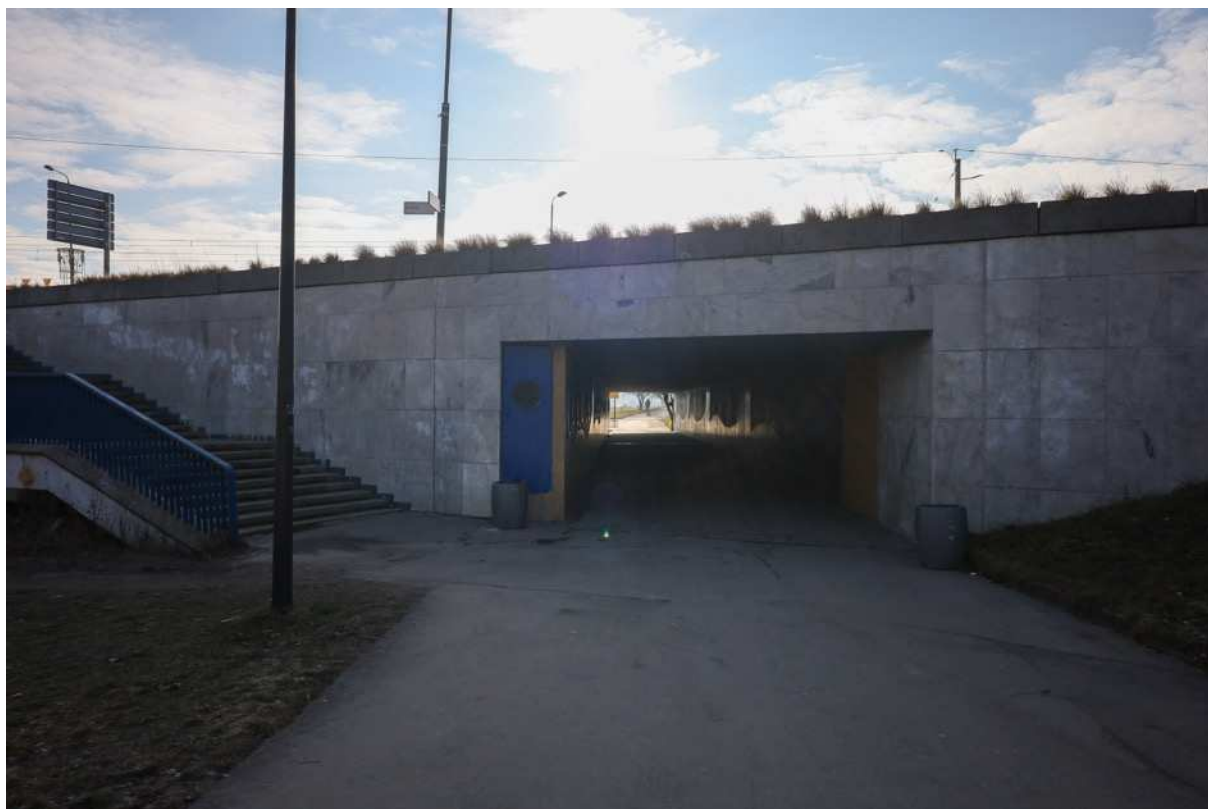




Fot. 22. Na konstrukcji mostu brak śladów gniazdowania ptaków.



Fot. 23. Uboga roślinność w otoczeniu.



Fot. 24. Widok na przejście dla pieszych pod mostem od strony ronda.



Fot. 25. Widok na przejście dla pieszych pod mostem od strony ronda.



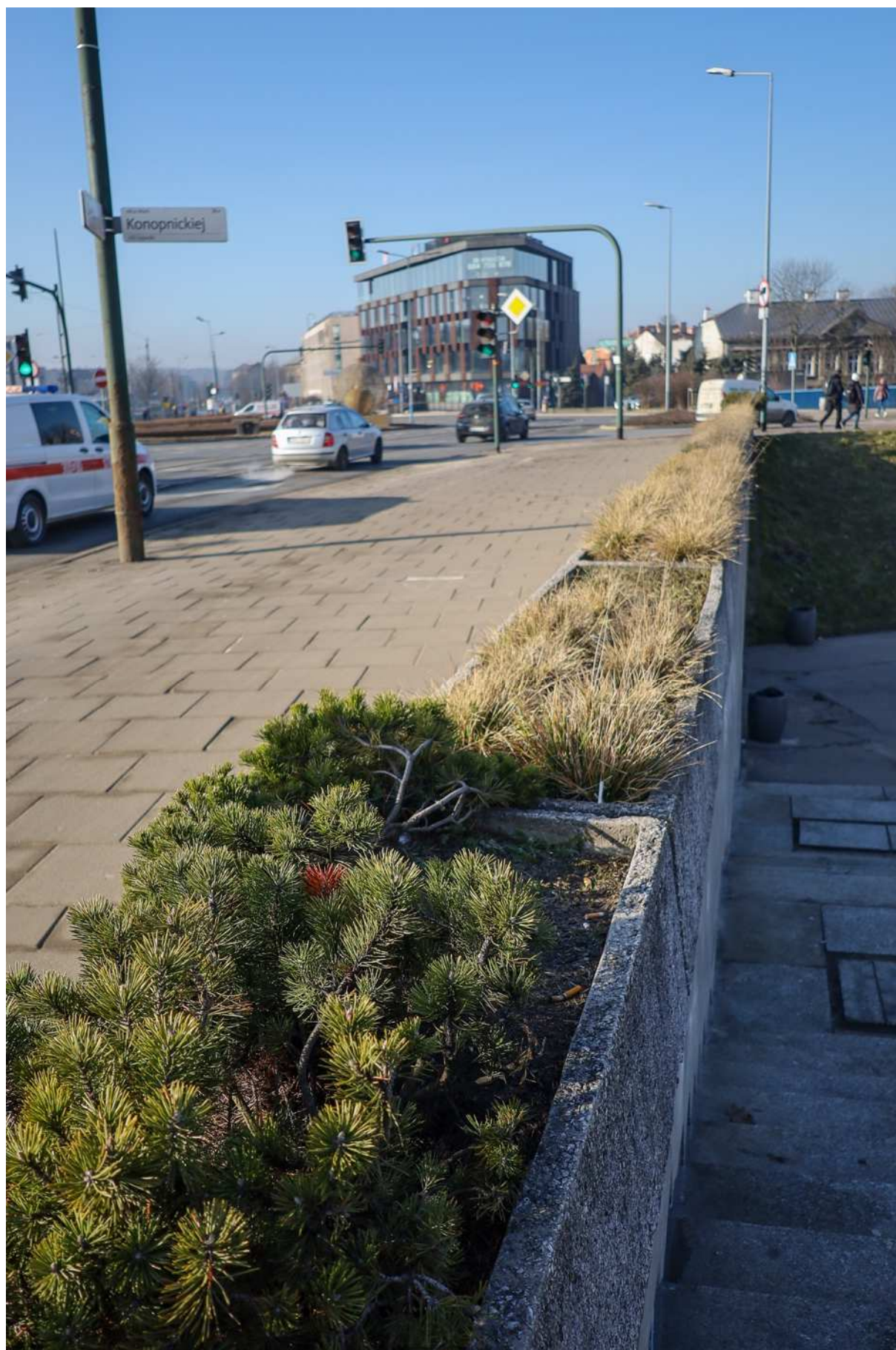
Fot. 26. Widok na koryto Wisły.





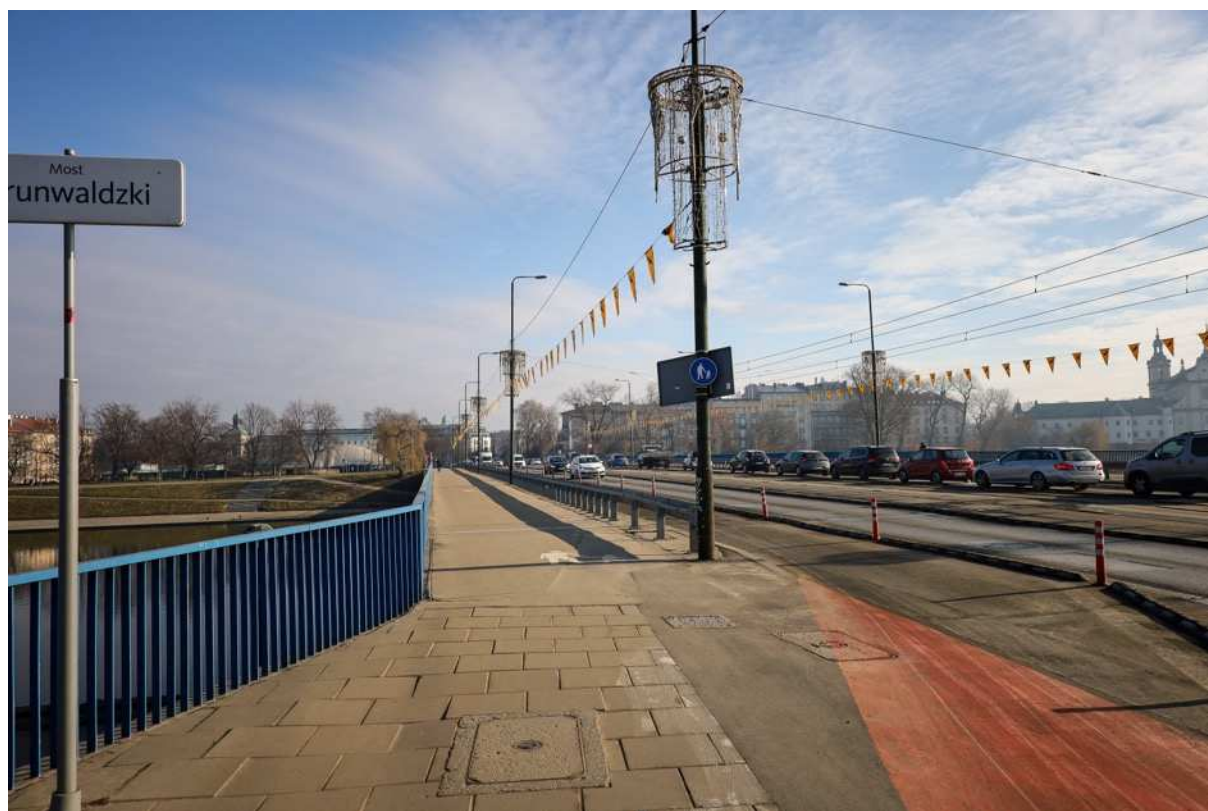
Fot. 27. Większe drzewa w sąsiedztwie mostu – niezagrożone planowanymi pracami.



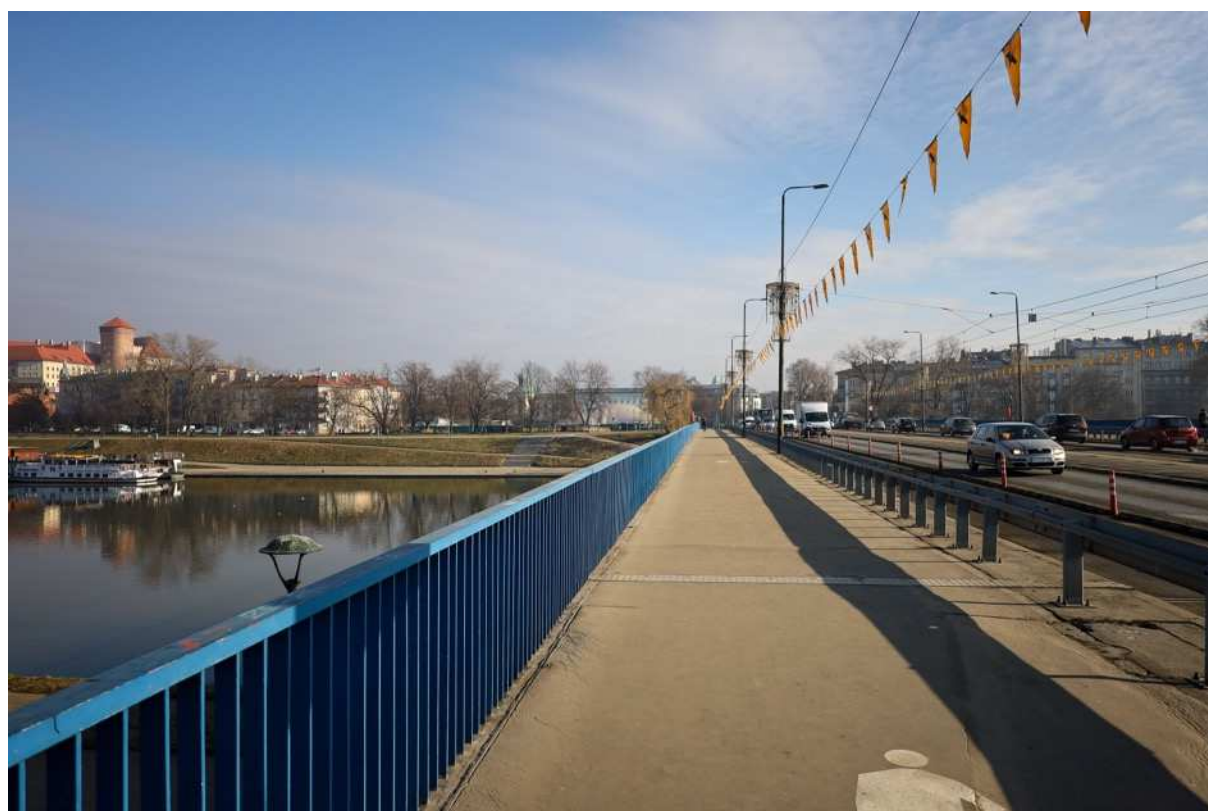


Fot. 28. Na moście roślinność występuje jedynie w kwietnikach.





Fot. 29. Widok na chodnik w obrębie mostu.



Fot. 30. Widok na chodnik w obrębie mostu.



Fot. 31. Widok na chodnik w obrębie mostu.



Fot. 32. Widok na obszar remontu jedynie sieci trakcyjnej – brak wartości przyrodniczej terenu.





Fot. 32. Widok na tereny sąsiadujące z mostem.



Fot. 34. Widok na obszar remontu jedynie sieci trakcyjnej – brak wartości przyrodniczej terenu.



## 6. Wnioski.

- Jedyne ptaki jakie stwierdzono przesiadujące na obiekcie mostowym to gołębie miejskie.
- Gołębie nie gniazdują na moście, ponieważ uniemożliwiają im to wykonane zabezpieczenia.
- Nie stwierdzono żadnych śladów gniazd.
- Realizacja zadania nie wiąże się z przekształceniem terenów zielonych, w zakresie remontu nie ma także przewidzianej wycinki drzew i krzewów.
- Teren przedsięwzięcia to obszar całkowicie przekształcony, zurbanizowany.
- Nie stwierdzono nietoperzy oraz śladów ich obecności.
- W otoczeniu mostu brak jest dogodnych warunków dla bytowania dziko żyjących zwierząt.
- Szata roślinna jest bardzo uboga, sztucznie wprowadzona bez żadnych istotnych walorów przyrodniczych. Ma charakter ozdobny – zasadzona w celu poprawy estetyki otoczenia.
- Brak jakichkolwiek gatunków rzadkich, cennych bądź objętych ochroną prawną.
- Brak grzybów, mchów i porostów w obszarze planowanego remontu.
- Nie ma żadnych przeciwwskazań przyrodniczych do realizacji planowanych działań w obrębie Mostu Grunwaldzkiego oraz na odcinkach planowanej do remontu sieci trakcyjnej.

## 7. Zalecenia.

Kierując się zasadą przezorności, zaleca się kontrolę ornitologiczną bezpośrednio przed przystąpieniem do rozpoczęcia remontu, jeśli rozpoczynał się on będzie w okresie od początku marca do 15 października (okres lęgowy ptaków). Jeśli w wyniku kontroli zostaną stwierdzone jakiekolwiek gniazda ptaków kolidujące z planowanymi pracami na ich usunięcie należy uzyskać decyzję derogacyjną Regionalnego Dyrektora Ochrony Środowiska w Krakowie. Zgodę taką należy uzyskać w przypadku, gdy ornitolog stwierdzi jakiekolwiek zagrożenie dla ewentualnych lęgów w związku z planowanym remontem.

## 8. Literatura.

1. Praca zbiorowa pod red. Baran B, Makowska – Juchniewicz M. Monitoring gatunków zwierząt cz. III; Biblioteka Monitoringu Środowiska; Warszawa, 2012.
2. Praca zbiorowa, Monitoring ptaków lęgowych, Biblioteka Monitoringu Środowiska; Warszawa, 2009.
3. Ustawa z dnia 16 kwietnia 2004 r. o ochronie przyrody (Dz.U.2004 nr 92 poz. 880).
4. Rozporządzenie Ministra Środowiska z dnia 16 grudnia 2016 r. w sprawie ochrony gatunkowej zwierząt (Dz.U. 2016 poz. 2183).
5. Rozporządzenie Ministra Środowiska z dnia 9 października 2014 r. w sprawie ochrony gatunkowej roślin (Dz.U. 2014 poz. 1409).